

MORE FROM WOOD.

E EGGER

Läggingsanvisning
för Egger laminatgolv
med läggningssystemet
CLIC it!



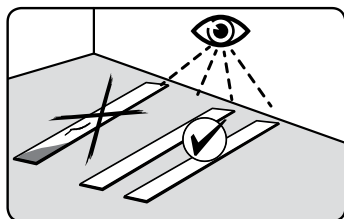
CLIC it!



1. Obligatorisk kontroll före läggning

EGGER laminatgolv tillverkas i noggranna arbetssteg i toppmoderna produktionsanläggningar. Stränga kvalitetskontroller utförs regelbundet både under och vid slutet av tillverkningsprocessen. Ändå kan det hända att enskilda brädor skadas, t.ex. under transport, trots kvalitetskontrollerna.

Därför måste golvbrädorna kontrolleras med avseende på defekter före och under läggningen. Skadade golvbrädor eller de som skiljer sig från normen ska inte användas, utan lämnas tillbaka till leverantören och bytas ut.



2. Undergolv

2.1

Principiellt gäller följande:

- Undergolvet som förberetts för läggning måste vara torrt, rent, fritt från släppmedel, sprickfritt, jämnt samt drag- och tryckfast enligt DIN 18365 och DIN 18202.
- Beträffande jämnheten måste det ökade kravet på ≤ 2 mm/m följas.
- Före läggningen måste golvläggaren inom ramen för kontroll- och noggrannhetsplikten kontrollera att undergolvet är lämpligt för läggning och måste skriftligen anmäla "tvivel" om undergolvet inte är lämpligt för läggning, dvs. om det uppvisar brister eller om skador på övergolvet befaras på grund av undergolvets konstruktion.

Vid bedömningen av lämpligheten för läggning av EGGER laminatgolv måste särskilt nedanstående punkter uppmärksammas. Om detta inte beaktas upphör garantin och reklamationsrätten att gälla.

Kontroll av fukthalten i undergolvet

Kontrollen av undergolvets fukthalt måste utföras för att bestämma om undergolvet är tillräckligt torrt.

Lämpligheten för läggning bestäms genom att mäta vattenhalten i CM %. Vid kontrollen med CM-apparat (CM-metod) får följande gränsvärden inte överskridas:

	Cementspackel	Kalciumsulfatpackel
utan golvvärme	$\leq 2,0$ CM %	$\leq 0,5$ CM %
med golvvärme (golvmasse med golvvärme)	$\leq 1,8$ CM %	$\leq 0,3$ CM %

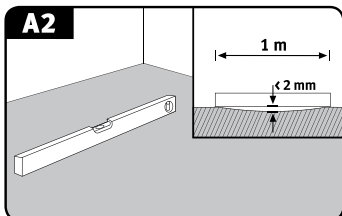
Dessa värden gäller för golvmassor utan tillsatser. Vid användning av tillsatser och vid snabbtorkande golvmassor ska de mått och gränsvärden som anges av respektive tillverkare tillämpas.

I en del länder/regioner bestäms lämpligheten för läggning genom att den korresponderande relativa luftfuktigheten mäts enligt nedan.

- KRL-mätning: Gränsvärde $\leq 75\%$ rH för golvmasse utan golvvärme $\leq 65\%$ och rH för golvmasse med golvvärme
- BS 5325: Gränsvärde $\leq 75\%$ rH (yt-mätning, Storbritannien)
- NT Built 439: Gränsvärde $\leq 85\%$ rH (Skandinavien)
- ASTM F2170: Gränsvärde $\leq 80\%$ rH (SITU-prov, Nordamerika)

Kontroll av undergolvets jämnhet

Kontrollen av jämnheten sker enligt gängse normer och görs genom att man lägger på en mätstav på ytans högsta punkt och mäter stickmättet på det djupaste stället i förhållande till påläggningsytorna (mätpunktsavstånden). En vertikal avvikelse på max. 2 mm är tillåten vid ett mätpunktsavstånd på 100 cm. Större avvikelser ska utjämnas på lämpligt sätt (till exempel med flytspackel).



Kontroll av undergolvets hållfasthet/bärförmåga

Undergolvet måste vara ett slutet, självbärande skikt.

Kontroll av undergolvets renhet

Undergolvet måste vara rent och dammsuget.

Kontroll av de atmosfäriska förhållandena

Följande villkor ska vara uppfyllda före, under och efter läggningen:

- en lufttemperatur på minst 18 °C
- en golvytttemperatur på minst 15 °C
- en relativ luftfuktighet mellan 40 % och 70 %.

2.2

Lämpliga undergolv

Alla undergolv är lämpliga för flytande läggning av EGGER laminatgolv om de är lämpliga för läggning enligt kraven ovan. Dit hör i synnerhet:

- alla typer av gjutna golv, inklusive varmvattenburen golvvärme
- konstruktioner av OSB- och spånskivor
- träfiberskivor
- befintliga golvbeläggningar som t.ex. PVC, linoleum, naturstenplattor och keramiska golvplattor.

Golvmassa med vattenburen golvvärme

Under förberedelsen av en uppvärmd golvkonstruktion måste alla deltagande parter (byggherre, arkitekt, värmespecialist, värmeingenjör, golvläggare och golvtilverkare) samarbeta på ett koordinerat sätt. Alla golv med golvvärme kräver lämplig planering och koordination med avseende på värmesystemet och golvmassan för att säkerställa en skadefri och optimal funktion på lång sikt. Förutom de vanliga kontrollerna av undergolvet måste golvvärmesystemet/kylningsfunktionen kontrolleras (funktionsuppvärmning/kylning). Ett certifikat om korrekt uppvärmning och nedkylning av golvmassans konstruktion måste tillhandahållas varje årstid och dokumenteras i ett uppvärmnings- och nedkylningsprotokoll.

Vid uppvärmning av last- och värmefördelningsskiktet skiljer man mellan funktionsuppvärmning och uppvärmning klar för läggning.

- Funktionsuppvärmning är värmeinstallatörens bevis för att en felfri konstruktion har utförts och används för att kontrollera den uppvärmda golvkonstruktionens funktionsduglighet.
- Uppvärmning klar för läggning är att avlägsna restfuktigheten i golvmassan tills en läggning är lämplig.

Undergolv / underlagsmaterial

Observera!

- Funktionsuppvärmningen säkerställer inte att golvmassan har nått den restfuktighet som är nödvändig för läggningen. Därmed krävs i princip uppvärmning klar för läggning.
- EGGER laminatgolv läggs normalt flytande. Vid flytande installation på golvvärme måste man särskilt uppmärksamma värmekonduktivetsvärdena för laminatgolvet och isoleringsunderlaget. Summan av värmekonduktivetsvärdena för alla komponenter måste vara $\leq 0,15 \text{ m}^2\text{K/W}$. Vid användning av isoleringsunderlag som inte ingår i tillbehörssortimentet från EGGER gäller inga garantier avseende överensstämmande med den faktiska maximalt tillåtna värmekonduktiviten på den övergripande strukturen för en flytande installation på golvvärme.
- Yttemperaturen på den uppvärmda golvkonstruktionen får inte överstiga $28 \text{ }^\circ\text{C}$ och en för snabb uppvärmning måste undvikas.
- En läggning på ytvarmesystem med nattackumuleringsfunktion är inte tillåten.

Begränsat lämpliga undergolv

Elektriska yt-/folievärmesystem och elastiska golvbeläggningar (PVC, vinylgolv och linoleum) betraktas som begränsat lämpliga undergolv.

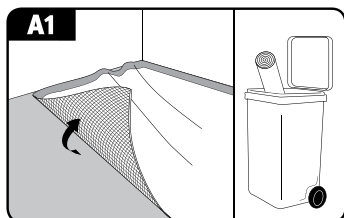
EGGER laminatgolv får endast läggas på elektriska yt-/folievärmesystem som

- är utrustade med temperatursensorer och -regulatorer
- är av nyare konstruktionstyp (från 2005) och har tekniskt godkännande från värmefabrikant för laminatgolv
- inte är värmesystem med nattackumulering.

En läggning av EGGER laminatgolv på befintliga golvbeläggningar av PVC, vinyl och linoleum är endast tillåten om dessa är helt och fast limmade, inga lösa partier och/eller sprickor föreligger och om ingen ytvärme finns.

Olämpliga undergolv

EGGER laminatgolv får aldrig läggas på textila golvbeläggningar. Textila golvbeläggningar och mattor är olämpliga som undergolv av hållfasthetsskäl och hygieniska skäl och måste avlägsnas. Om detta inte beaktas upphör garantin och reklamationsrätten att gälla.



Mineraliska undergolv

För flytande läggning av laminatgolv på mineraliska undergolv (golvmassa, golvvärme, plattor etc.) måste alltid en fuktskyddsfolie med ett SD-värde $\geq 75 \text{ m}$ läggas som ångspärr över hela ytan med uppvik på väggen. För en professionell läggning av fuktskyddsfolien ska skarvarna överlappa varandra med 5 - 20 cm beroende på utförandet. För att förbättra stegljudisoleringen rekommenderar vi att ett systemspecifikt isoleringsunderlag läggs ovanpå. Vid användning av EGGER Silenzio Duo eller ett jämförbart 2 i 1-isoleringsunderlag med integrerat fuktskydd behövs inte en separat fuktskyddsfolie.

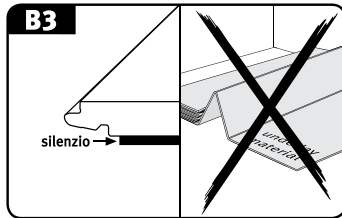
Golvuppgbyggnad:

1. Mineraliskt undergolv
2. Underlagsmaterial (fuktskyddsfolie (ångspärr) och ljudisoleringsunderlag)
Alternativ A: EGGER Silenzio Duo
Alternativ B: EGGER Aqua+ Aluflex och EGGER Silenzio Easy
3. EGGER laminatgolv

Undergolv / underlagsmaterial / våta och fuktiga utrymmen

Observera!

För EGGER laminatgolv med Silenzio-underlag på baksidan får inte ytterligare ljudisoleringsunderlag läggas.



Undergolv av trä (OSB-, spån- och träfiberskivor, brädor av äkta trä)

Lösa golvbrädor eller skivor ska skruvas fast ordentligt. Laminatbrädorna ska läggas i rät vinkel mot längdriktningen på trägolvet brädor.

För att förbättra stegljudisoleringen bör ett systemspecifikt isoleringsunderlag läggas under laminatgolvet. EGGER laminatgolv med underlagsmattan Silenzio integrerad på undersidan läggs direkt ovanpå träbaserade golvbrädor och golvbrädor av trä.

Golvuppbbyggnad:

1. Träbaserat undergolv
2. Ljudisoleringsunderlag, t.ex. EGGER Silenzio Easy
3. EGGER laminatgolv

Underlagsmaterial

- På mineraliska undergolv måste alltid en fuktskyddsfolie, SD-värde ≥ 75 m, läggas över hela ytan med uppvik. Ett undantag är användningen av EGGER Silenzio Duo eller jämförbart 2 i 1-isoleringsunderlag med integrerat fuktskydd. I sådana fall behövs inte en separat fuktskyddsfolie.
- Lägg inte fuktskyddsfolie på undergolv av trä.
- En systemspecifik EGGER Silenzio underlagsmatta måste användas under EGGER laminatgolv. Alternativa underlagsmattor finns på www.egger.com.
- Undantag är användning av EGGER laminatgolv med en Silenzio underlagsmatta integrerad på undersidan. I detta fall får inget annat ljudisoleringsunderlag användas.

Våta/fuktiga utrymmen

EGGER laminatgolv golv är inte lämpliga för läggning i våta och fuktiga utrymmen som badrum, duschrum, bastu eller utomhus. Om detta inte beaktas upphör garantin och reklamationsrätten att gälla.

Det enda undantaget är kollektionen Aqua+ laminatgolv. EGGER Aqua+ laminatgolv kan också läggas i badrum med normal hushållsanvändning utan golvbrunn med badkar eller duschkar där golvytan endast ibland och kortvarigt utsätts för stänkvatten. Detta omfattar privata badrum, men även hotellbadrum som endast används på morgonen och kvällen eller kök, korridorer, entréområden och lägenheter på äldreboenden.

3. Före läggningen

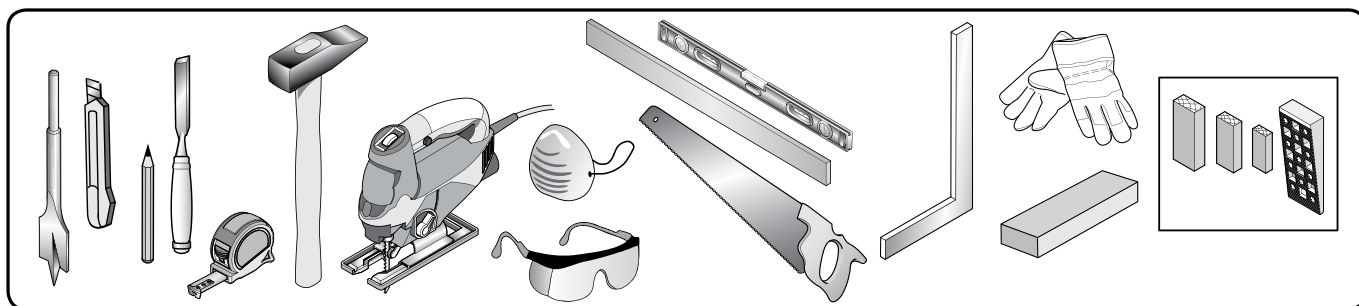
Acklimatisering av brädorna

Innan läggningen påbörjas måste laminatgolvspaketen förvaras i det rum där de ska läggas eller i ett rum med ett likvärdigt klimat. Acklimatiseringen ska ske under följande villkor:

- i förpackat tillstånd
- i minst 48 timmar
- liggandes plant med ett minsta avstånd på 50 cm till alla väggar
- vid en rumstemperatur på minst 18 °C
- vid en golvytttemperatur på minst 15 °C
- vid en relativ luftfuktighet mellan 40 % och 70 %.

Verktyg och skyddsutrustning

- elektrisk sticksåg, cirkel- eller kapsåg, laminatskärare och mattkniv
- om nödvändigt bormaskin och metallsåg för fastsättning/tillskärning av golvprofiler och golvlistor
- tumstock, vinkel och snickarpenna
- slagkloss, hammare och ev. ett slagjärn
- distansklossar



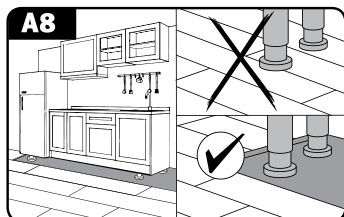
Använd lämplig skyddsutrustning som skyddsglasögon, dammask och handskar

Läggningsriktning

Laminatgolv ser bäst ut om brädorna läggs parallellt med ljusinfallet. En bindande riktlinje för läggningsriktningen finns dock bara för undergolv av brädgolv eller stavparkett/träggolv med skeppsgolvsmönster. Här måste du lägga brädorna i rät vinkel mot stavparkettens/träggolvets riktning.

Köksinredning/köksskåp

Lägg inte laminatgolv under köksinredningar eller fasta och/ellertunga inbyggda skåp (golvet fixeras då på en sida). Vi rekommenderar att endast lägga laminatgolv till bakom sockeln så att golvet när som helst kan tas bort enkelt.



Före läggningen

Om detta inte är möjligt finns följande alternativ:

A) Frikoppling:

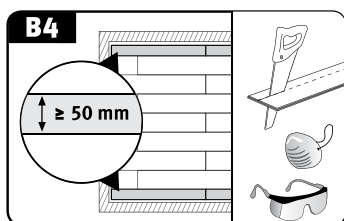
1. Lägg laminatgolvet över hela ytan och montera köksinredningen/inbyggnadsskåpet.
2. Frikoppla laminatgolvet med ett sågsnitt mellan möbelfötterna och sockeln.
3. Täck med golvprofil eller lämna öppet (inget synligt område).

B) Hålsåg:

1. Lägg laminatgolvet över hela ytan.
2. Bestäm möbelfötternas position, märk upp på laminatgolvet och såga ut med en hålsåg (\emptyset möbelfot + 16 mm).
3. Montera köksinredningen/inbyggnadsskåpet.

Planering av den första och sista raden

Före läggningen måste rummet mätas för att fastställa om den första raden eventuellt måste göras lite smalare. Detta är alltid nödvändigt om den sista raden beräknas till att bli smalare än 5 cm och/eller för att göra den första och sista raden lika breda.



Väggavstånd och expansionsfogar

EGGER laminatgolv – precis som alla träbaserade golv – har ett visst rörelsebeteende på grund av rumsklimatets växlingar. På grund av detta materialspecifika rörelsebeteende måste kant-/väggfogar lämnas vid alla fasta bygnadsdelar som väggar, dörrkarmar, rörgenomföringar, pelare och trappor. Dessutom måste alltid rörelsefogar lämnas i följande ytområden och ytstorlekar:

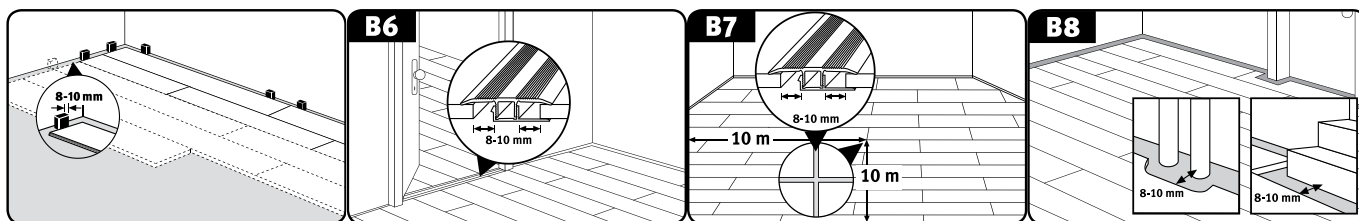
- dörrtrösklar
- passager
- vinklade områden
- vid rumslängder och/eller rumsbredder på över 10 m.

Med tillräckligt dimensionerade väggavstånd och expansionsfogar med en bredd på minst 8 - 10 mm förhindras inte det lagda golvets rörelse.

Den vägledande formeln är enligt följande: 1,5 mm expansionsfog (runt om) per meter golvyta (exempel: 10 m rumslängd = 15 mm väggavstånd till båda väggarna).

Väggavståndet och expansionsfogarna täcks med golvlist och/eller golvprofiler.

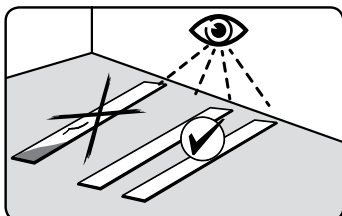
Observera: Vid de flesta profiltyper måste man montera basen (underprofilen) som täckprofilen fästs i innan laminatgolvet läggs.



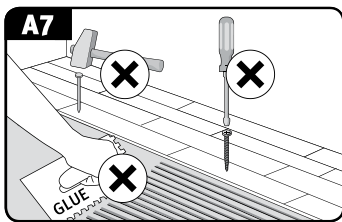
4. Läggning

4.1 Grundläggande information

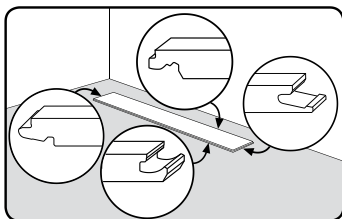
- Läggningen måste utföras i dagsljus.
- Kontrollera golvbrädorna med avseende på fel före och under läggningen. Golvbrädor med synliga skador eller defekter får inte läggas.



- EGGER laminatgolv läggs ”flytande”, dvs. utan att golvbrädorna fixeras (ingen limning/fastskruvning etc.) i undergolvet. Vid flytande läggning läggs och förbinds de enskilda golvbrädorna med låssystemet CLIC *it!*.
- **Observera:** Det enda undantaget är kollektionen Aqua+ laminatgolv. Dessa golv kan också hellimmas (för detaljer, se avsnittet ”Aqua+ laminatgolv”).



- Förvissa dig om att du förstår skillnaden mellan fjäder och not på brädan.

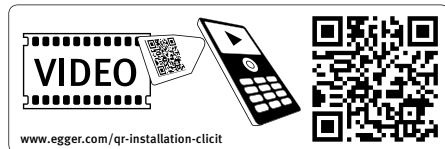


- Påbörja läggningen i en rumshörna till vänster med de båda fjädersidorna på den första brädan vända mot väggen och de båda notsidorna vända mot golvläggaren.
- Kortsidorna mellan raderna måste vara förskjutna med minst 20 cm eller ≥ 50 cm för formatet ”Long”.
- Vid produkter som från fabrik levereras med en fas och/eller med en speciell design (t.ex. som stenplattor) måste brädorna läggas med en jämn förskjutning motsvarande fasen och/eller mönstret.
- Restbitar kan användas som start- eller ändbräda i varje rad om de är minst 20 cm långa (≥ 50 cm för formatet ”Long”) så att den minsta förskjutningen av kortsidorna mellan raderna upprätthålls.
- För att förbereda den sista brädraden för installation lägger du brädan som ska läggas exakt på den näst sista raden. Genom att använda en avsågad bräda (brädbredd) kan man överföra väggprofilen till brädan inom det förvalda avståndet.
- Placera brädorna med dekorsidan uppåt vid tillskärning med cirkel-, sänk- eller kapsåg. Såga över brädans baksida vid tillskärning med sticksåg.

4.2 Läggningssystem

Läggningen av EGGER laminatgolv med CLIC it! läggningssystem kan utföras med 3 olika läggningssystem:

- Metod A: invinkling på kort- och långsidan bräda för bräda
- Metod B: invinkling på långsidan och inknackning på kortsidan bräda för bräda
- Metod C: radvis läggning genom invinkling på kort- och långsidan

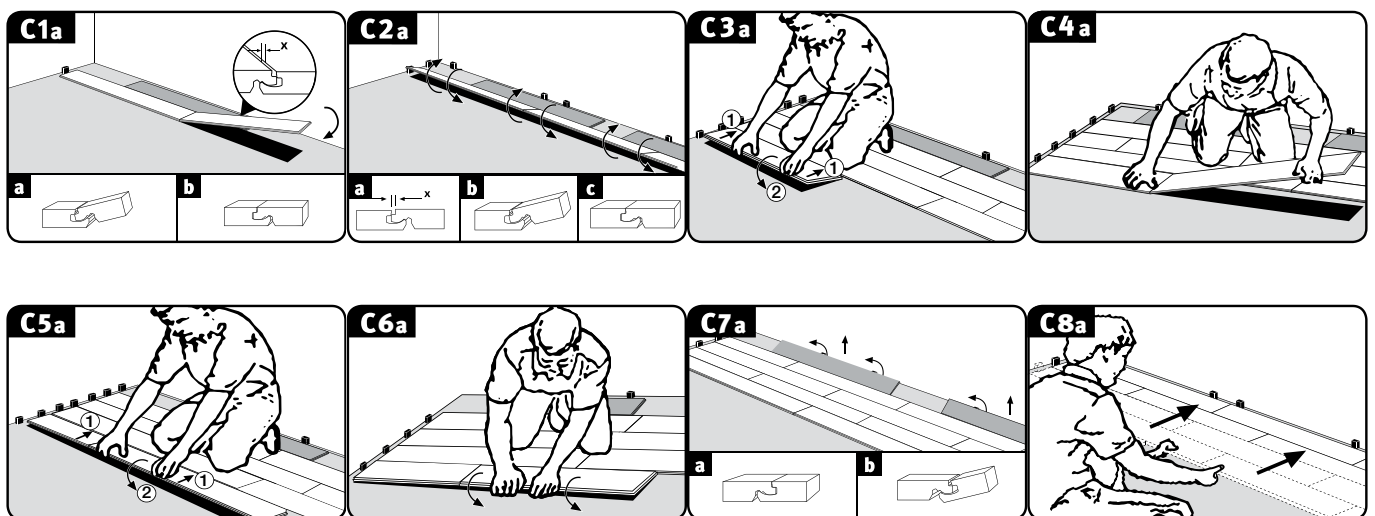


4.2.1. Läggningssystem A

- Placera den första brädan i vänster rumshörna så att båda fjädersidorna är vända mot väggen (bild C1a).
- Sammanfoga brädorna i första raden genom att vinkla in fjädern på kortsidan på den bräda som ska läggas snett uppifrån i noten på den redan lagda brädan och lägg ner den med ett lätt tryck på kortsidan (bild C1a). Den sista brädan i den första raden ska märkas upp i erforderlig längd, sågas till och läggas enligt beskrivningen ovan.
- Kontrollera att brädorna i första raden är exakt riktade på långsidan. Vi rekommenderar att man placerar en golvbräda som anslag/distanskloss mellan väggen och den första raden vid fogarna på kortsidorna. Efter att de första 2-3 raderna har lagts tar du bort anslagsbrädorna och riktar in den hittills lagda golvytan mot väggen med beaktande av väggavståndet och placerar ut distansklossarna. (Bild C1a till C 8a)
- Vinkla in den första brädan i den andra och varje efterföljande rad snett uppifrån med fjädern i noten på den tidigare lagda raden och lägg ner den med ett lätt tryck på långsidan (bild C3a).
- Lägg alla efterföljande brädor i en rad enligt följande:
 - Vinkla in kortsidans fjäder snett uppifrån i noten på kortsidan av den redan lagda brädan och lägg ner brädan (med ett lätt tryck på kortsidan) så nära långsidan på den lagda raden som möjligt (bild C4a).
 - Lyft lätt i långsidan på brädan som ska läggas (bild C5a).
 - Klicka nu in (tryck in) fjädern på långsidan snett uppifrån i noten på den tidigare lagda raden och sänk ner brädan så att fogen på långsidan låser (bild C6a).

Observera: Var uppmärksam på att den angränsande brädan till vänster också lyfts upp automatiskt på grund av den redan låsta kortsidan när du lyfter upp och vinklar in brädan på långsidan.

 - Kontrollera att alla fogar är helt stängda, dvs. att inga glipor syns. Om det finns enstaka mindre glipor i fogarna kan de stängas med lätta knackningar med en slagkloss.

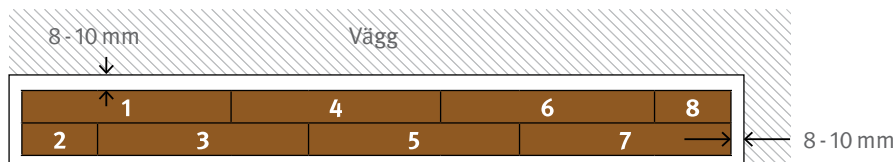


Lägg alla kvarvarande brädor enligt beskrivningen ovan. Såga till den första och/eller sista brädan i varje rad i erforderlig längd.

Läggning

4.2.2. Läggningmetod B

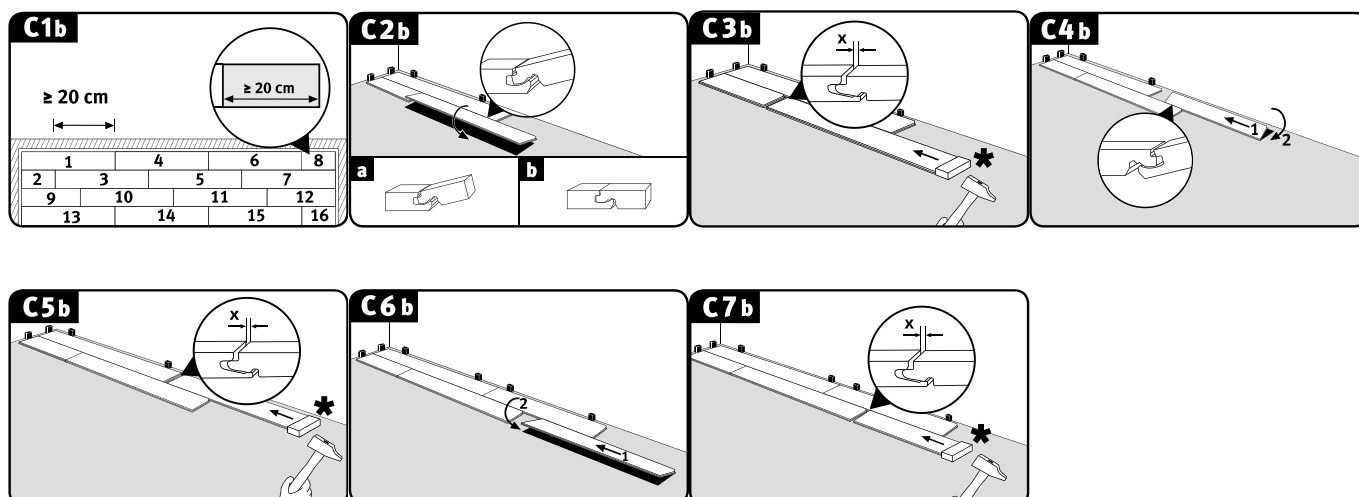
- Brädorna i de två första raderna kan läggas samtidigt, dvs. hela tiden omväxlande med beaktande av den minsta förskjutningen av kortsidorna.



- Bräda 1 = Lagg den första brädan i vänster rumshörna så att båda fjädersidorna är vända mot väggen.
- Bräda 2 = Vinkla in långsidan på denna kortade bräda.
 - För att göra det, sätt in fjädern på långsidan snett uppifrån i noten på långsidan på bräda 1 och sänk ner bräda 2.
- Bräda 3 = Vinkla in långsidan och knacka in kortsidan (slå inte!).
 - Sätt först in fjädern på långsidan snett uppifrån i noten på långsidan av bräda 1 (bild C2b).
 - I denna vinklade position skjuter du bräda 3 så nära kortsidan som möjligt på bräda 2 så att kortsidans fjäder på bräda 3 ligger mot noten på bräda 2 (bild C3b).
 - Lås sedan fogen på långsidan genom att sänka ner bräda 3. Kontrollera kort att höjden på kortsidans fjäder inte ligger för högt över kortsidans fog på bräda 2 (bild C3b).
 - Om höjden är korrekt låser du fogen på kortsidan genom lätt horisontell inknackning med hammare och slagkloss (bild C3b).

Observera:

- För att justera höjdnivån rekommenderar vi att man placerar en golvbräda vid fogen på kortsidan.
- Om man slår för hårt kan det uppstå skador på kortsidans fog som eventuellt inte kommer att visa sig förrän senare under användningen.
- Bräda 4 = Vinkla in långsidan på motsatt sida och knacka in kortsidan som ovan.
 - Sätt in noten på långsidan snett under fjädern på långsidan av bräda 3 (bild C4b).
 - I denna vinklade position skjuter du bräda 4 så nära kortsidan som möjligt på bräda 1 så att kortsidans fjäder på bräda 4 ligger mot noten på bräda 1 (bild C4b).
 - Lås sedan fogen på långsidan genom att sänka ner bräda 4. Kontrollera även här kort att höjden på kortsidans fjäder inte ligger för högt över kortsidans fogar på bräda 1 (bild C4b).
 - Om höjden är korrekt låser du fogen på kortsidan genom lätt horisontell inknackning med hammare och slagkloss (bild C5b).
- Bräda 5 = Vinkla in långsidan och knacka in kortsidan (se bräda 3).
- Bräda 6 = Vinkla in långsidan och knacka in kortsidan (se bräda 4).
- Bräda 7 = Vinkla in långsidan och knacka in kortsidan (se bräda 3).
- Bräda 8 = Vinkla in långsidan och knacka in kortsidan (se bräda 4).
- Lagg alla kvarvarande brädor i de två första raderna enligt beskrivningen ovan. Såga till den första och/eller sista brädan i varje rad i erforderlig längd.
- Rikta sedan in de två första raderna mot väggen på långsidan med beaktande av väggavståndet och placera ut distansklossarna.
- Vinkla in den första brädan i den tredje och varje efterföljande rad snett uppifrån med fjädern i noten på den tidigare lagda raden och lägg ner den med ett lätt tryck på långsidan.
- Lagg alla efterföljande brädor i en rad enligt följande:
 - Sätt först in fjädern på långsidan snett uppifrån i noten på långsidan på den föregående raden.
 - I denna vinklade position skjuter du brädan så nära den vänstra brädans kortsida som möjligt så att kortsidans fjäder på brädan som ska läggas ligger mot noten på den vänstra brädan.
 - Lås sedan fogen på långsidan genom att sänka ner brädan. Kontrollera kort att höjden på kortsidans fjäder inte ligger för högt över kortsidans fog på den vänstra brädan.
 - Om höjden är korrekt låser du fogen på kortsidan genom lätt horisontell inknackning med hammare och slagkloss.
 - Lagg alla kvarvarande brädor enligt beskrivningen ovan. Såga till den första och/eller sista brädan i varje rad i erforderlig längd.

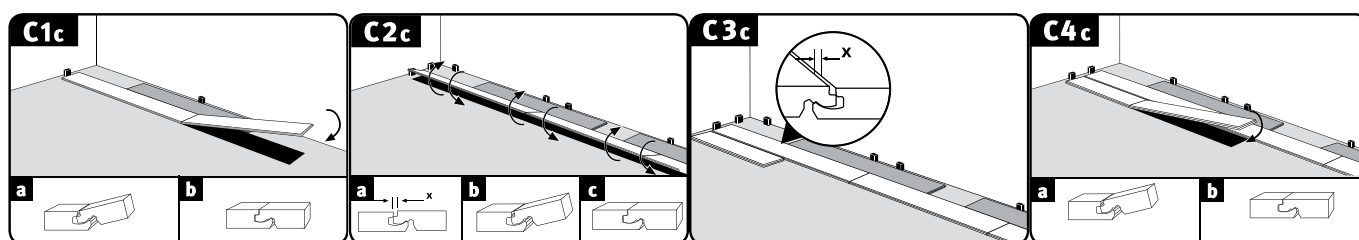


4.2.3. Läggningmetod C

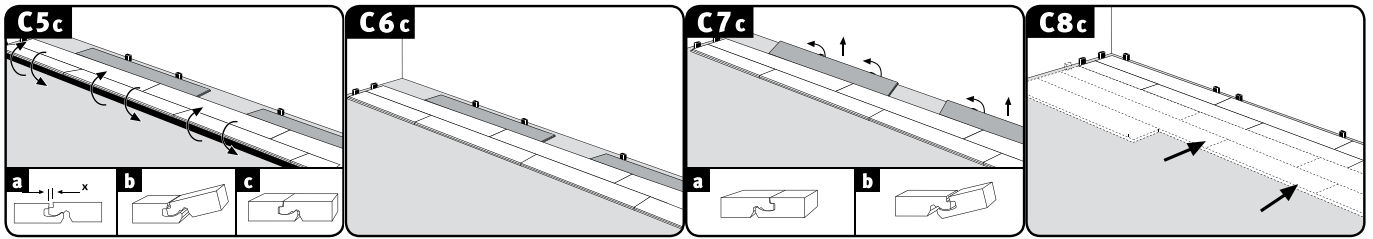
- Placera den första brädan i vänster rumshörna så att båda fjädersidorna är vända mot väggen (bild C1c).
- Sammanfoga brädorna i första raden genom att vinkla in fjädern på kortsidan på den bräda som ska läggas snett uppifrån i noten på den redan lagda brädan och lägg ner den med ett lätt tryck på kortsidan (bild C1c). Den sista bräda i den första raden ska märkas upp i erforderlig längd, sågas till och läggas enligt beskrivningen ovan.
- Kontrollera att brädorna i första raden är exakt riktade på långsidan. Vi rekommenderar att man placerar en golvbräda som anslag/distanskloss mellan väggen och den första raden vid fogarna på kortsidorna (bild C1c till C6c). Efter att de första 2-3 raderna har lagts tar du bort anslagsbrädorna och riktar in den hittills lagda golvytan mot väggen med beaktande av avståndet från väggen på långsidan och placerar ut distansklossarna. (Bild C7c och C8c).
- Lägg första brädan i den andra och varje efterföljande rad med fjädern på långsidan över långsidans not på den tidigare lagda raden utan att stänga låssystemet (bild C3c).
- Alla efterföljande brädor i en rad sammanfogas först på kortsidan (bild C4c).
 - Vinkla in kortsidans fjäder snett uppifrån i noten på kortsidan av den redan lagda brädan och lägg ner brädan (med ett lätt tryck på kortsidan) så nära långsidan på den lagda raden som möjligt så att fjädern ligger på långsidans spår på den föregående raden.
- Sedan när alla brädor i en rad är sammanfogade på kortsidorna stänger du låssystemet på långsidan (bild C5c och C6c).
 - Lyft lätt i första brädan på långsidan.
 - Klicka nu in (tryck in) fjädern på långsidan i denna vinklade position och med lätt tryck i noten på den föregående raden.
 - Fortsätt så från vänster till höger tills hela raden är sammanfogad med den tidigare lagda raden och ligger plant.

Observera: Se till att brädorna inte förskjuts längs kortsidorna.

 - Kontrollera att alla fogar är helt stängda, dvs. att inga glipor syns. Om det finns enstaka mindre glipor i fogarna kan de stängas med lätta knackningar med en slagkloss.
- Lägg alla kvarvarande brädor enligt beskrivningen ovan. Justera vid behov längden på den första och/eller sista brädan i varje rad.



Läggning



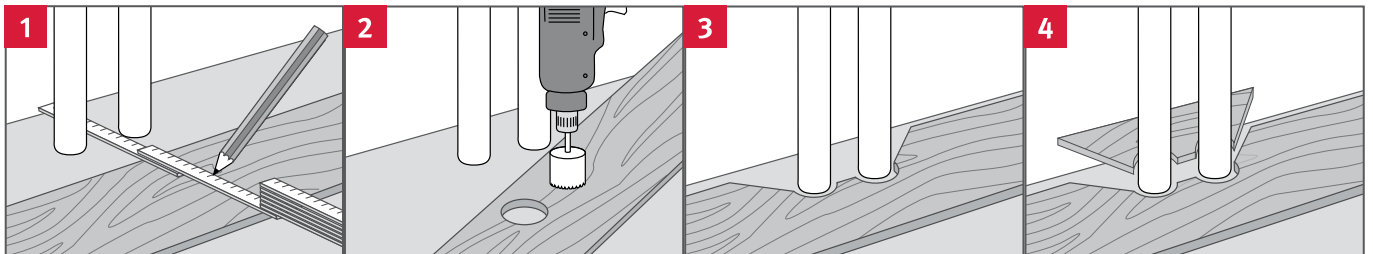
4.3 Kompletterande läggningsinstruktioner

Kommersiella miljöer av klasserna 31, 32 och 33

I kommersiella miljöer kan man förvänta en fuktbelastning över genomsnittet. Därför krävs en ytterligare försegling med PVAC-lim (D3) i dessa områden (med undantag för Aqua+ produkter). Applicera förseglingslimmet på kort- och långsidans fjäder så att limmet tränger ut uppåt över fogens hela längd när brädorna sammanfogas. Försäkra dig om att brädorna ligger ihop utan mellanrum under förseglingslimmet. Överflödigt förseglingslim kan enkelt tas bort från ytan på en gång eller efter att det torkat lite.



Rör

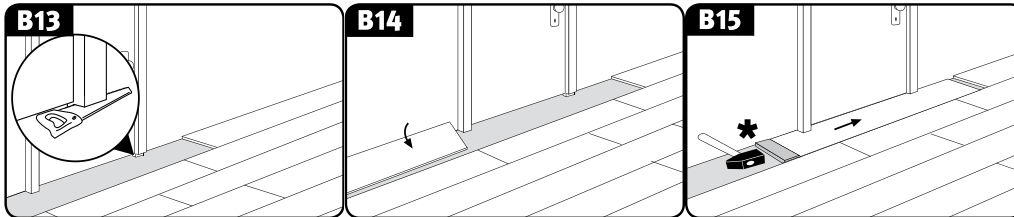


- Mät ut rörens position och märk ut dem på brädan (ta hänsyn till kantskarvar).
- Gör borrhålet minst 16 mm större än rörets diameter.
- Såga i 45° vinkel mot borrhålen.
- Foga in det utsågade stycket och limma fast det.

Läggning

Dörrkarmar

- Om dörrkarmarna är av trä rekommenderar vi att de, i samråd med kunden, kortas av nertill efter tjockleken på laminatgolvet och underlagsmaterialet.
- Lägg sedan laminatgolvet under dörrkarmen med lämpligt väggavstånd. Om läggningen slutar med en sådan karm kan den berörda brädan vinklas in på långsidan och sänkas före karmen. Med hammare och slagkloss knackar du sedan in brädan plant liggande under dörrkarmen och in i fogen på kortsidan tills den låser.



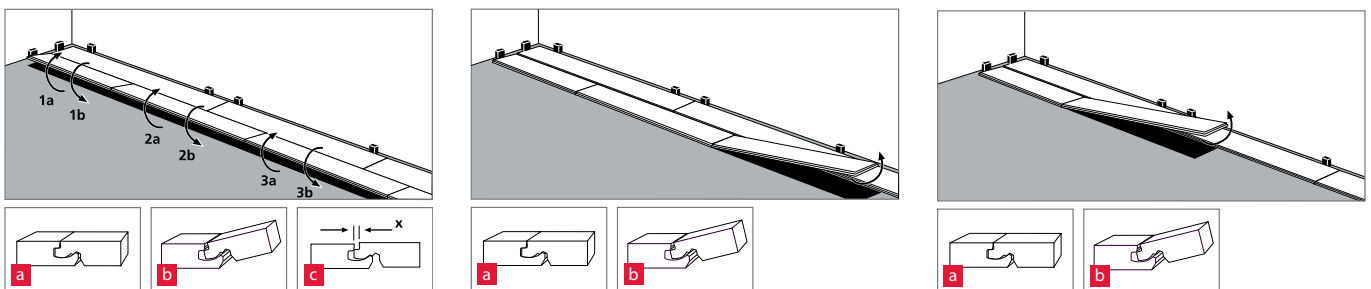
- Om dörrkarmen inte kan kortas måste den omgivande expansionsfogen (i dörrkarmens område) fyllas med en PE-bottningslist och täckas med silikon.

Golvprofiler och golvlistor

När en professionell golvläggare har lagt klart laminatgolvet monteras alla nödvändiga golvprofiler och golvlistor. Monteringsanvisningar medföljer tillbehören.

Avlägsnande/demontering av brädor

För att kunna avlägsna redan installerade brädor utan att förstöra dem måste du först lossa hela raden genom att vinkla den ut ur förreglingen och sedan ta isär anslutningen av kortsidorna genom att vinkla dem. Arbeta mycket försiktigt för att undvika skador på fjädern och noten.



5. Rengöring och skötsel av EGGER laminatgolv

Den grävsta smutsen undviks med lämpliga dörmattor eller avtorkningszoner vid ingångarna. För resten av golvet rekommenderar vi att en dammsugare med borstmunstycke används. Beroende på användnings- och nedsmutsningsgrad bör golvet rengöras regelbundet med en lätt, fuktad trasa eller golvmopp. Se till att du även rengör fasningen i längdriktningen. För optimal rengöring rekommenderar vi Clean-it, vårt systemspecifika EGGER golvrengöringsmedel.

- Ingångsområden ska förses med en avtorkningszon/dörmatta av lämplig storlek.
- Vid kommersiella användningar där golvytan gränsar direkt till utomhusområdet ska en tillräckligt dimensionerad avtorkningszon integreras i golvkonstruktionen.
- Lyft upp möbler när de ska flyttas – dra eller skjut inte dem eller lägg en filt eller handduk under möbelfötterna om detta inte kan undvikas.
- Sätt fast filttassar under alla stolsben, bordsben och andra möbler som står på golvet. Rengör filttassarna regelbundet, kontrollera att de är funktionsdugliga och byt ut dem vid behov.
- På kontorsstolar och alla andra möbler på hjul får endast mjuka hjul (typ W) användas. Om inte lämpliga stolshjul finns måste en golvskyddsmatta användas.
- Hjul på kontorsstolar och möbler ska rengöras regelbundet, testas avseende funktion och bytas ut efter behov.
- Vid dammsugning ska munstycket för hårda golv (borstillsats) användas. Roterande borstar måste deaktiveras/tas bort.
- Rengör endast laminatgolvet med en lätt fuktad trasa. Använd inte en droppande våt mopp/trasa på golvet och håll inte vätskor direkt på golvet.
- Torka genast upp vätskespill och fukt. Lämna inte fukt/vätska längre än nödvändigt på golvet.
- Låt inte stänkvatten (väta) eller fukt stå och torka på laminatgolvet, utan torka upp och torka torrt så fort som möjligt.
- Rengöring av laminatgolv med ångrengörare är inte tillåten, förutom för Aqua+ laminatgolv*.
- Roterande borstar ska kopplas ur eller tas bort.
- Använd inte slip-, skur- och polermaskiner, skurborstar, högtryckstvättar eller liknande produkter.
- Använd inga rengöringsmedel som lämnar kvar en yta. Vi rekommenderar Clean-it, vårt systemspecifika EGGER golvrengöringsmedel.
- Använd aldrig repande rengöringsmedel, stålull eller slipmedel på laminatgolvet.
- Det är inte nödvändigt att applicera vax eller polish på laminatgolvet. Om vax eller polish används upphör garantin och reklamationsrätten att gälla.
- Det är inte nödvändigt att applicera förseglingsmedel på laminatgolvet. Om förseglingsmedel används upphör garantin och reklamationsrätten att gälla.

*Endast Aqua+ laminatgolv får rengöras med kommersiellt tillgängliga ångrengörare. Vid användning av en ångrengörare måste maskinen hållas i ständig rörelse. Ångrengöraren får endast fyllas och användas med rent vatten. Tillsätt inga rengöringsmedel eller andra tillsatser.

Om rengörings- och skötselanvisningarna som anges här inte följs upphör garantin och reklamationsrätten att gälla.

Oavsett hur slitstarkt ditt golv är kan en golvbräda ändå skadas. En mindre skada kan repareras med den systemspecifika reparationspastan EGGER Decor Mix & Fill eller hårdvax. Vid större skador kan en professionell golvläggare byta ut hela brädor. Separata anvisningar kan fås på begäran.

www.egger.com

EGGER Holzwerkstoffe Wismar

GmbH & Co. KG

Am Haffeld 1

23970 Wismar

Tyskland

T +49 3841 301-0

F +49 3841 301-20222

flooring@egger.com

EGGER Drevprodukt Gagarin

Ezhvinsky proezd, 1

215010 Gagarin

Oblast Smolensk

Ryssland

T +7 48135 79-300

F +7 48135 79-311

info-ru@egger.com